

高雄校區 112 學年度工作執行成效報告【行政事務組】

(112 年 8 月 1 日至 112 年 7 月 31 日)

面向一：行政組織與運作

1-3 學校性別平等教育制度之建立與落實

1-3-2 學校成員之性別統計符合機會平等原則 (註冊課務二組、課指二組)

◆執行現況：

- 一、本校各項招生考試及就學許可相關規定詳列於實踐大學各項招生管道及相關訊息，目前各類招生管道、就學資格等，皆無性別限制，僅依成績、專長為評審標準。
- 二、高雄校區 112 學年男女生人數比約為 2:3(男:女)(大學校院校務資料庫填表系統-11210 期資料)。
- 三、高雄校區於 112 學年度第 1 學期共有 42 個系會/社團，男性領導人為 16 位男性，女性領導人為 26 位；112 學年度第 2 學期共有 42 個系會/社團，男性領導人為 15 位男性，女性領導人為 27 位。男女比例約為 2:3。

面向二：學習環境資源與教學

2-1 建構人身安全及無性別歧視之環境

2-1-1 訂定性別平等教育實施規定並公告周知 (諮商二中心、生輔二組、註冊課務二組)

◆執行現況：

- 一、本校訂有「實踐大學性別平等教育實施規定」，並設有「性別平等委員會」專屬網站，網頁公告有關相關法規內容及各項性別平等教育資訊，高雄校區也於生輔二組和諮商輔導二中心網頁張貼校內性平事件申訴管道、流程與相關法規，此外，相關規定如實踐大學校園性侵害性騷擾或性霸凌防治規定(學生手冊 II22-II39)與實踐大學性別平等教育實施規定(學生手冊 II40-II44 亦編錄於 112 學年度學生手冊，放置於生輔二組網站上公開下載，公告網址：

<https://sls.kh.usc.edu.tw/p/412-1015-485.php?Lang=zh-tw>(生輔二組網站連結-實踐大學全校法規彙編-學生手冊)

- 二、針對教師部分，教務處註冊課務二組會在每學期開學前，於教師教學注意事項手冊中

公告並說明本校性別平等教育的實施規定及相關資訊。

2-1-4 對因性別、性別特質、性別認同或性傾向之不合理差別待遇而處於不利處境之學生提供協助，以改善其處境（諮商二中心、生輔二組）

◆執行現況：

- 一、本校目前不論是教學以及行政流程上，皆致力於不因性別、性別特質、性別認同或性傾向而對學子有不合理差別待遇。如學生遇有性別平等議題之困難，可透過生輔組性別平等申訴窗口或諮商輔導二中心尋求協助。
- 二、為提升學生性別平等相關知能，使境外生及轉學生在未來的校園生活，能習得適宜的性別互動模式，建立健康性關係與性別相處的尊重之道，諮商輔導二中心於 112 年 9-10 月開學期間，透過自製中英文版電子文宣於境外生 LINE 群組進行相關宣導事項；中心另透過學校郵件通知轉學新生相關宣導資訊，共計 235 人次，供學生了解現下性別時事議題以及校園常見的性平案例，以及若遇性別事件時，可以保護自身的方式以及求助資源。
- 三、112 年 6 月業已修訂本校生活助學金實施要點，其中第 5 條規定領取「生活助學金」6,000 元者，每月實施 30 小時為上限之生活服務學習，實施方式由生輔一組、生輔二組規劃之；此相關規定無關性別差異。高雄校區 112 學年度第 1 學期生活助學金申請者共 39 名，其中共有 14 位男性及 25 位女性，男女比約為 1：2；112 學年度第 2 學期申請者共 24 名，其中共有 8 位男性及 16 女性，男女比約為 1：2。



《境外生及轉學生群組性別平等宣導》

《境外生電子文宣》

2-1-5 對懷孕學生積極維護其受教權並提供必要之協助（生輔二組、註冊課務二組）

◆執行現況：

- 一、本校對懷孕學生之受教權無限制，並於學則內訂定相關協助懷孕學生之規定，例如：第六條—保留學籍、第十三條—修業年限、第二十七條—請假、第三十三條—休學年限...等；此外，教務處會依情況協助與授課教師協調以彈性學習等方式輔助懷孕學生就學。除針對懷孕學生，本校學生於其妻子分娩時，得請陪產假，需以「出生證明」文件證明。假期以三日為限，得免列入缺曠紀錄、免扣操行分數。
- 二、衛保組提供婦幼衛生常識、女性經期前、中、後自我照護；孕期、哺乳及正確的性知識等衛教諮詢服務，除針對有需求來訪之教職員工及學生，實施當面衛教外，亦提供電話諮詢服務，並透過校園網頁衛教宣導。

面向三：校園性侵害性騷擾或性霸凌事件防治工作

3-1 校園性侵害、性騷擾或性霸凌事件之防治、調查與處理

3-1-1 訂定校園性侵害性騷擾或性霸凌防治規定，明訂處理流程，並公告周知(生輔二組、諮商二中心)

◆執行現況：

本校制定調查程序相關表格之標準規格，依據「各級學校校園性侵害、性騷擾或性霸

凌暨性別事件處理程序檢核表」、「作業處理流程程序及相關權責單位」,以及「校園性侵害、性騷擾或性霸凌事件通報及調查處理程序參考流程圖」等,制定本校相關表格,包含「實踐大學性別事件處理參考流程」、「實踐大學校園性侵害、性騷擾或性霸凌事件申請書(密件)」、「通知申請人調查時間」、「實踐大學性別平等教育委員會申訴案調查小組報告」、「實踐大學性別平等教育委員評議決議書」、「保密切結書」、「實踐大學性別平等教育委員會調查小組訪談簽到單」、「錄音同意書」、「實踐大學校園性侵害、性騷擾或性霸凌申請/申復委任書」,以及「實踐大學校園性侵害、性騷擾或性霸凌事件申復書」、「實踐大學性侵害或性騷擾檔案案件調閱管理辦法」、「實踐大學性侵害或性騷擾案件調閱保密切結書」、「教育部處理違反性別平等教育法事件處理程序及裁罰基準」、「裁罰基準書」等,以幫助全校教職員工生在遭逢性平事件時,能依照此調查程序之標準流程來尋得協助。

有關實踐大學性侵害性騷擾或性霸凌防治規定及流程,公告於高雄校區生輔二組以及諮商輔導二中心之網頁,公告網址:

1.生輔二組網站：<https://sls.kh.usc.edu.tw/p/412-1015-1454.php?Lang=zh-tw>

2.諮商二中心網站：<https://scgc.kh.usc.edu.tw/p/412-1017-2148.php?Lang=zh-tw>



《性侵害性騷擾或性霸凌防治規定及流程-公告周知》



《性侵害性騷擾或性霸凌防治規定及流程-公告周知》

3-1-3 校園性侵害、性騷擾或性霸凌事件之調查處理及追蹤輔導情形 (生輔二組、諮商二中心)

◆執行現況：

高雄校區於 112 學年度共有 1 件申請調查案件,為校內生對生案件。而運用召開全校性別平等委員會,整合校內資源與訊息,加強各相關單位溝通聯繫,連結校外資源,以性別平等法精神,維護學生最大利益,並進行權責通報與後續處遇輔導追蹤。

針對相關事件，諮商輔導二中心針對轉介學生需求安排安排諮商師或個案管理員，並擬定整體輔導計畫，提供其晤談服務及生活關懷，個別諮商累計 23 人次。主要為案件相關當事人之生活適應、創傷復原，以及行為人之各項輔導措施落實，112 學年度輔導人次如下表：

| 案件 | 受輔身份 | 個別諮商 (次) | 性別平等 教育(次) | 個管追蹤 關懷(次) |
|--------------|--------|-------------|---------------|---------------|
| 校安序號 2744485 | 疑似行為人 | 0 | 0 | 2 |
| 校安序號 2744581 | 申請調查人 | 11 | 0 | 6 |
| 校安序號 2764798 | 疑似行為人 | 0 | 0 | 2 |
| 校安序號 2708929 | 疑似行為人 | 0 | 0 | 42 |
| 校安序號 2883114 | 疑似行為人 | 5 | 0 | 0 |
| | 疑似被行為人 | 7 | 0 | 2 |
| 總計 | | 23 | 0 | 54 |

為維持「輔調分離」原則，於 111 學年度第 2 學期起由生輔組負責相關案件申訴以及相關性平會議行政流程，並依據性別平等委員會之決議，協助規劃申請人與被申請人之整體諮商輔導計畫，依其身心狀態之需求安排合適的心理諮商師或**個案管理員**，以系統合作之方式(包含申請人與被申請人、系辦老師、導師、班級同學、學生家長等)進行系統模式輔導協助，必要時啟動社區資源(例如：聯繫家庭暴力暨性侵害防治中心)，建立整合式資源網路。為保護個案之隱私權，每學期末依照一案一檔之原則，將性平案件所相關資料以牛皮紙袋封口，並以塑膠文件夾保存以保持完整，歸檔於生輔二組資料室。

3-2 校園職場性騷擾事件之防治、調查與處理

3-2-1 訂定工作場所性騷擾防治措施申訴及懲戒辦法，明訂處理流程，並公告周知及採取性騷擾防治措施（人資二組）

◆執行現況：

針對校內職場性平事件，本校訂有「實踐大學性騷擾防治措施、申訴及懲戒辦法」，適用對象為性侵害或性騷擾事件之雙方均為本校教師、職員或工友。高雄校區人資二組於網站張貼「實踐大學性騷擾防治措施、申訴及懲戒辦法」、「申訴窗口聯絡及電話」等資訊，提供求助或檢舉管道供校內師長同仁使用。此外每學年例行辦理「新進教職員研習營」，提升新進同仁性平尊重意識，並說明須遵守之校內性平法規。

有關實踐大學性騷擾防治措施、申訴及懲戒辦法公告於本校網頁，公告網址：
<https://hr.kh.usc.edu.tw/p/406-1006-44826,r374.php?Lang=zh-tw>（人資二組網站）



《性侵害性騷擾或性霸凌防治規定及流程-公告周知》

3-2-2 職場性騷擾事件之調查與處理（人資二組）

◆執行現況：

依據本校「實踐大學性騷擾防治措施、申訴及懲戒辦法」規定進行調查。性騷擾行為經調查若屬實，本校則視情節輕重，對申訴之相對人為適當之懲戒或處理。

面向四：校園文化環境與社區推展

4-1 學校對性別平等教育議題的宣導、推廣與服務

4-1-1 辦理校內性別平等或相關議題演講或活動（諮商二中心、職涯暨校友服務二組）

◆執行現況：

一、每學年皆舉辦性別平等教育宣導活動

（一）學生部分

1. 【新生班級性別平等教育手冊宣導暨有獎徵答活動】

於 112 年 9-10 月期間，透過實體與線上辦理大一新生各班宣導，發放性別平等宣導手冊，內容結合現下大學生性別議題以及校園常見的性別案例進行案例解說、因應方式以及求助資源，口頭宣導方面則針對校園性別平等教育重點、介紹性別事件及申訴流程與窗口等內容宣講，並結合性別平等宣導手冊有獎徵答活動，促進大一新生具備性別平等意識及與人相處之道應彼此尊重，共同營造性別友善校園環境。本次新生宣導共計 21 班(662 人次簽到)，78 人次參與性別平等宣導手冊有獎徵答活動。本次中心直接將活動 QR 貼至文宣品封面供學生一目了然，能加以運用時間參與，刺激參與率。

2. 【轉學及境外新生性別平等教育宣導活動】

諮商輔導二中心於 112 年 9-10 月開學期間，透過自製中英文版電子文宣於境外生 LINE 群組進行相關宣導事項；中心另透過學校郵件通知轉學新生相關宣導資訊，共計 235

人次，供學生了解現下性別時事議題以及校園常見的性平案例，以及若遇性別事件時，可以保護自身的方式以及求助資源。

3. **【迎新社團性別平等教育宣導】**

為倡導性別平等意識，中心於 112 年 9-10 月開學期間，透過自製電子/手冊文宣於課外活動指導組各類社團 LINE 群組、實體期初會議進行迎新活動性平宣導，增進相關籌備人員性平意識，降低性平事件發生，共計發放約 129 人次

4. **【工讀生講習暨職場性別平等教育宣導】**

為防治職場性騷擾，諮商輔導二中心於 112 學年度第 1、2 學期與生活輔導二組共同向校內工讀生進行相關事項宣導，協助學生培養職場性別平等概念，致使未來能落實職場性別尊重及維護自身相關權益，進而能在職場上享有同等的權益，共計 4 場次，共 205 人次參與，共發放約 200 份文宣品。

5. **【性別友善廁所標誌設計暨票選活動】**

為營造友善校園並促進學生自我實現，透過「性別友善廁所標誌」徵稿及票選活動方式，以提升校內師生對於性別平等議題的主動參與意願，學生透過才藝創作的過程將性平意識融入、發揮至作品產出，增進校園性別平等意識。本次活動投稿者共計 11 位，經初步評選後有 7 件作品於本學期進行網路票選活動，共 121 名師生參與投票，最後經網路票選出前三名及佳作頒發獎狀，其餘 3 名則為參加獎，以資鼓勵，獲獎作品將作為未來諮商中心推廣性平宣導之用。

6. **【性別平等教育講座：PUA 與性騷擾防治宣導講座】**

老師講授包含 PUA 精神操控及衍生性騷擾內容，並透過講述及相關影片播放介紹何謂 PUA，引導學生對於負面 PUA 所衍生的性騷擾行為，如何提升自我保護能力以及資源尋求。本活動共計 1 場次，共 47 人次。

7. **【職場性別平等講座：服經系實習職場性平宣導】**

依據教育部 110 年函示學系進入實習階段前，均需辦理性平之防治宣導教育，本次受服經系邀請辦理實習職場性平宣導，針對常見職場性騷擾樣態及求助蒐證方式及管道進行宣傳，共計 26 人次參與。

8. **【性別平等教育宣導週擺攤活動】**

邀請高雄校區教職員工生針對相關性別平等及多元性別議題，諮商輔導二中心於 112 學年度第 2 學期 4/29-5/2 舉辦進行為期 4 天的擺攤活動，藉由體驗活動宣導相關性別平等概念，以增進多元性別了解與尊重，學習呈現並倡導性別平等意涵；此外，為消除性別歧視與偏見，促進校園性別平等，結合兌換性別平等文宣品，藉此鼓勵全體師生

教職員工參與性別平等宣導活動，一同打造性別友善校園。本活動共計舉辦 4 場次，235 人次參與。

9. 【職場性別平等講座：你可能會遇到的不舒服】

為提升學生在實習或打工職場上的性別平等意識及職前性騷擾防治教育，諮商輔導二中心於 112 學度第 2 學期邀請教育部性平專業人才庫講師高宜君老師，透過演講傳授落實職場多元性別上的相互尊重、平等與相關權益，避免因其性別而遭受到不平等待遇；此外，除了包容多元以外，講師也講授了職場性騷擾需被重視之重要性，教導學生重視自身工作權，不向不合理對待妥協。本活動共計 1 場次，共 42 人次參加。

10. 【性別平等講座：愛情社會學】

邀請到台大榮譽教授-孫中興教授來線上講授愛情社會學，其中講師以參與同學的提問來做為講課的主要架構，講師也分享愛情當中仍有許多重要的事情：第一是共享的價值。第二，是願意回應對方做改變，表示你是愛他的，你願意為他改變自己。第三是願意容忍對方的缺點。本場次活動簽到人數合計 59 人次參與。

11. 【校外性別平等教育宣導：多元性別族群宣導海報宣導海報】

為拓展校園文化環境與社區連結，結合周圍社區與學校，辦理並推展性平議題相關教育活動，因此諮商輔導二中心於 112 學度第 2 學期製作相關宣導海報並以電子公文發送至鄰近學校地區協助宣導，以共同營造性別友善校園。本次推廣至鄰近地區學校，共 29 所之國小、國中及高中。



《新生性平宣導活動》



《新生線上性平宣導活動》



《境外生電子文宣》



《境外生及轉學生群組性別平等宣導》



《迎新活動性別平等宣導》



《職場性別講座：服經系實習性別平等宣導》



《工讀生講習性別平等教育宣導》



《工讀生講習性別平等教育宣導》



《性別友善廁所標誌徵稿活動》



《性別友善廁所票選第一名作品》



《性別平等教育講座-PUA 及性騷擾防治》



《職場性騷防治-你可能會遇到的不舒服》



《愛情社會學講座》



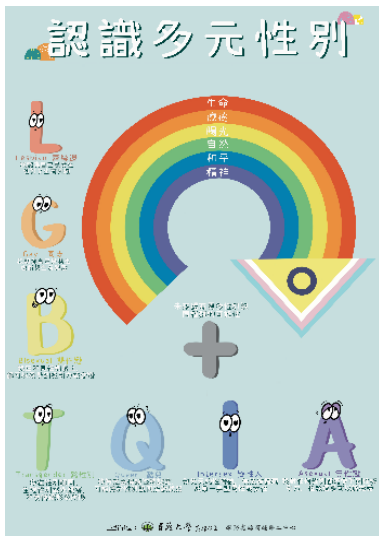
《性別平等週擺攤體驗活動》



《性別平等文宣品》



《性別平等週擺攤體驗活動》



《多元性別族群宣導海報》



《多元性別族群宣導海報-同學觀賞》

(二) 教職員工部分：

1. 【教職員性別平等教育知能研習-權勢性騷擾防制宣導】

諮商輔導二中心於 112 年 11 月 24 日辦理教職員性別平等教育知能研習共一場，邀請理維國際法律事務所陳令宜律師/婦女新知協會常務監事進行權勢性騷擾防制宣導，瞭解新性平三法及跟蹤騷擾內涵，本活動共計 1 場次，簽到人數合計 33 人次參與。

2. 【教職員性別平等教育知能研習-大學生的感情世界】

為提升校內教職員性別平等意識，諮商輔導二中心於 112 學度第 2 學期辦理 5 月 24 號邀請王紫菡秘書長說明現今大學生的感情世界，偶像劇等流行文化所建構的浪漫愛，影響學生對親密關係的想像，甚至成為學生談情說愛的腳本，然而在親密關係經營與建立的過程中。王老師以偶像劇的片段帶領教職員思考「學生所受偶像劇裡的性別刻板及性別平權益議題」是浪漫還是騷擾？害怕傷害或不懂得拒絕對方而「不清不楚不拒絕」。透過演講中的互動，以及教職員們彼此分享經驗，讓參與的教職員

能夠教育同學真正學習到親密關係中的尊重差異及自主。



《教職員性別平等知能研習-
權勢性騷擾》



《教職員性別平等知能研習-
大學生的感情世界》

4-1-2 辦理跨校性之性別平等教育相關工作（諮商二中心）

◆執行現況：

一、辦理多元性別推廣活動並加強它校之宣傳推廣，鼓勵參與。

高雄校區諮商輔導二中心於 112 學年度第 2 學期舉辦相關性別平等教育宣導講座活動，並製作多元性別族群宣導海報，行文至鄰近地區之 29 所國小、國中及高中學校，敬邀參加並協助張貼推廣。

4-2 配合學校或在地特色，研發推動性別平等政策之創新措施，並參與性別平等教育之社區推展工作

4-2-1 協助鄰近地方政府或高級中等以下學校推動性別平等教育相關工作（諮商二中心）

◆執行現況：

一、為使高級中等以下學校推動性別平等教育相關工作，諮商輔導二中心辦理線上性平講座「愛情社會學」及印製之性別平等相關宣導海報，行文寄至鄰近地區學校之國小、國中及高中輔導室，共 29 所，鼓勵線上一同參與並宣導有關愛情觀念及尊重多元性別族等內容，以期增進性別平等教育相關知能。



《諮商中心網頁-性別平等教育宣導》

<https://scgc.kh.usc.edu.tw/p/412-1017-2147.php?Lang=zh-tw>



《課指二組網頁-性別平等教育宣導》

<https://rc003.kh.usc.edu.tw/>



《廁所張貼性平教育宣導小卡》



《廁所張貼性平教育宣導小卡》



《張貼性平教育宣導海報》



《性別平等教育宣導文宣品》

高雄校區 112 學年度工作執行成效報告【教學宣導組】

(112 年 8 月 1 日至 113 年 7 月 31 日)

面向一：行政組織與運作

1-3 學校性別平等教育制度之建立與落實

1-3-2 學校成員之性別統計符合機會平等原則（人資二組/註冊課務二組/課指二組/生輔二組）

◆ 執行現況：

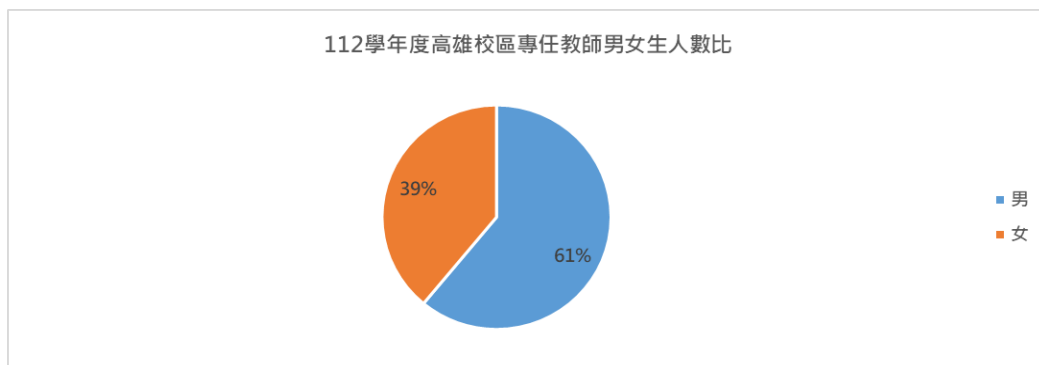
（一）教職員工性別比例相關資料

本校已建置人事資訊系統並配合教育部大專院校校務資料庫，隨時維護系統資料正確性，透過該系統進行資料擷取。由統計表可見，臺北校區及高雄校區專任師資任一性別比例皆未低於三分之一，其餘部分則參見以下統計表：

1. 專任教師性別比例資料【高雄校區】

| 學系 | 男 | 女 | 總計 |
|------------|---|---|----|
| 會計暨稅務學系 | 5 | 2 | 7 |
| 國際企業管理學系 | 4 | 3 | 7 |
| 國際貿易學系 | 4 | 1 | 5 |
| 行銷管理學系 | 4 | 3 | 7 |
| 金融管理學系 | 5 | 2 | 7 |
| 資訊管理學系 | 5 | 2 | 7 |
| 資訊科技與通訊學系 | 6 | 1 | 7 |
| 資訊模擬與設計學系 | 5 | 2 | 7 |
| 電腦動畫學士學位學程 | 4 | 3 | 7 |
| 服飾設計與經營學系 | 5 | 5 | 10 |
| 時尚設計學系 | 5 | 5 | 10 |
| 觀光管理學系 | 5 | 3 | 8 |
| 休閒產業管理學系 | 5 | 2 | 7 |

| | | | |
|---------------|----|----|-----|
| 應用中文學系 | 2 | 3 | 5 |
| 應用日文學系 | 4 | 5 | 9 |
| 應用英語學系 | 2 | 4 | 6 |
| 東南亞智慧商務學士學位學程 | 1 | 1 | 2 |
| 總計 | 72 | 46 | 118 |



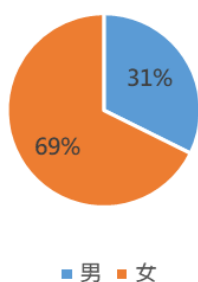
【註】依據 112.10.15 教育部「大學校院校務資料庫」數值。

2. 職工性別統計資料【高雄校區】

| 職員、警衛、工友人數統計 | 男 | 女 | 總計 |
|--------------|---|----|----|
| 秘書人員 | 0 | 20 | 20 |
| 教務人員 | 3 | 4 | 7 |
| 學務人員 | 9 | 12 | 21 |
| 總務人員 | 7 | 5 | 12 |
| 會計人員 | 0 | 4 | 4 |
| 人事人員 | 0 | 2 | 2 |
| 圖書人員 | 0 | 4 | 4 |
| 體育衛生人員 | 1 | 2 | 3 |

| | | | |
|-------------|----|----|----|
| 產學合作(含育成)人員 | 0 | 0 | 0 |
| 國際交流人員 | 0 | 1 | 1 |
| 資訊人員 | 4 | 2 | 6 |
| 環境安全人員 | 0 | 1 | 1 |
| 教學輔助人員 | 0 | 1 | 1 |
| 其他人員 | 2 | 2 | 4 |
| 63 警衛、保全人員 | 0 | 0 | 0 |
| 技工及工友 | 2 | 3 | 5 |
| 總人數 | 28 | 63 | 91 |

112學年度高雄校區職員男女生人數比



【註】依據 112.10.15 教育部「大專校院校務資料庫」數值

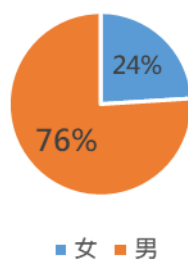
3. 行政主管性別統計資料

本校已建置人事資訊系統並配合教育部大專校院校務資料庫，並隨時維護系統資料正確性，透過該系統進行資料擷取。

112 學年度行政主管部分（含學院院長及學系主任）【高雄校區】

| 性別 | 人數 |
|----|----|
| 女 | 6 |
| 男 | 19 |
| 合計 | 25 |

112學年度行政主管性別比



【註】 112.10.15 教育部大學校院校務資料庫(重覆主管不列計)

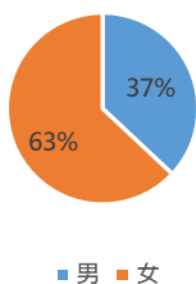
(二) 學生性別比例相關資料

本校高雄校區學生人數、學生社團負責人男女比、住宿生男女比皆趨近 1:2，相關統計資料請參見以下資料：

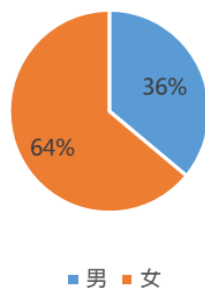
1. 就讀學生男女比例【高雄校區】

| | 學系 | 日間及進修學士班學生人數 | | | 學生社團負責人 | |
|------------|---------------|--------------|------|------|---------|-----|
| | | 男 | 女 | 合計 | 男 | 女 |
| 文化與創意學院 | 休閒產業管理學系 | 82 | 82 | 164 | 15 | 27 |
| | 休閒產業管理學系原住民專班 | 4 | 2 | 6 | | |
| | 服飾設計與經營學系 | 69 | 411 | 480 | | |
| | 時尚設計學系 | 89 | 387 | 476 | | |
| | 應用中文學系 | 22 | 55 | 77 | | |
| | 應用日文學系 | 147 | 177 | 324 | | |
| | 應用英語學系 | 26 | 62 | 88 | | |
| | 觀光管理學系 | 112 | 164 | 276 | | |
| 商學與資訊學院 | 行銷管理學系 | 46 | 62 | 108 | | |
| | 東南亞智慧商務學士學位學程 | 4 | 6 | 10 | | |
| | 金融管理學系 | 101 | 96 | 197 | | |
| | 國際企業管理學系 | 64 | 115 | 179 | | |
| | 國際貿易學系 | 30 | 48 | 78 | | |
| | 會計暨稅務學系 | 50 | 78 | 128 | | |
| | 資訊科技與通訊學系 | 152 | 29 | 181 | | |
| | 資訊管理學系 | 68 | 36 | 104 | | |
| | 資訊模擬與設計學系 | 115 | 170 | 285 | | |
| 電腦動畫學士學位學程 | 69 | 122 | 191 | | | |
| 合計 | | 1250 | 2102 | 3352 | 15 | 27 |
| 百分比 | | 37% | 63% | 100% | 36% | 64% |

112學年度高雄校區學生人數男女比



112學年度高雄校區學生社團負責人男女比

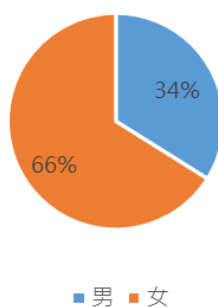


【註】依據 112.10.15 教育部大專校院校務資料庫資料填報

2. 住宿生男女比例資料部分

| 住宿統計 | 住宿學生總人數 | 學生住宿比例 | |
|------|---------|--------|-----|
| | | 女 | 男 |
| 人數 | 1294 | 855 | 439 |
| 百分比 | | 66% | 34% |

112學年度住宿生男女比例



【註】依據 112.10.15 教育部大專校院校務資料庫資料填報

面向二：學習環境資源與教學

2-1 建構人身安全及無性別歧視之環境

2-1-3 學校之招生、就學許可、教學評量、獎懲福利等無性別、性別特質、性別認同或性傾向之不合理差別待遇（註冊課務二組/教發二中心/生輔二組/人資二組/課指二組）

◆ 執行現況：

- 1.本校各項招生考試及就學許可相關規定詳列於實踐大學各項招生管道及相關訊息，目前各類招生管道、就學資格等，皆無性別限制，僅依成績、專長為評審標準。
- 2.為落實本校教學內容及評量方式無性別、性別特質、性別認同或性傾向之不合理差別待遇，因此設置「實踐大學教學評量實施辦法」、「實踐大學教學評量追蹤輔導準則」，及「實踐大學教學評量研究小組設置辦法」等相關辦法。本校教學評量均以匿名方式施行，使填卷學子能安心作答，問卷內容列入性別平等相關之提問，以利了解學生學習投入程度、對課程的感受與評價及課程安排之建議。

| |
|---|
| <p>三、對本課程之建議</p> <p>III. Your comments or suggestions for the course.</p> <p>1. 請舉出本科目對你學習最有幫助的特點。</p> <p>1. Describe the parts of the course or the instructor that help you most in this class.</p> <p>2. 請舉出本科目最應該改進的地方。</p> <p>2. Describe the parts that you think the instructor may improve for the course.</p> <p>3. 其他意見或建議事項。</p> <p>3. Other comments or suggestions you would like to give for the class?</p> <p>4. 教師授課時是否有支持或強調性別平等教育的概念</p> <p>4. Professors whether support and emphasize on the concept of gender equality in their lessons.</p> |
|---|

(教學評量問卷內容節錄)

- 3.本校學生之獎懲均依「實踐大學學生獎懲辦法」辦理，依據事實認定，無關性別差異。
- 4.針對本校教職員之各項獎懲福利相關規定列於「實踐大學職員服務規則」、「實踐大學教職員工敘薪辦法」、「實踐大學教職員請假辦法」、「實踐大學職員獎懲規則」、「實踐大學職工成績考核辦法」、「實踐大學績優職員選拔獎勵辦法」、「實踐大學教職員工育嬰留職停薪辦法」、「實踐大學教職員工子女就讀本校學雜費減免補助要點」、「實踐大學教職員工退休(職)撫卹資遺辦法」、「實踐大學獎勵教師進修辦法」等辦法中，內容皆無性別相關之特別或不合理待遇，除持續落實外，將持續定期檢視以符合無性別特定差別待遇之原則。

2-2 性別平等教育課程教材與教學

2-2-1 規劃性別平等相關課程（博雅學部/各開課單位）

◆ 執行現況：

1.博雅學部持續規劃性別平等相關課程、並安排課程融入性別相關議題或講座。

(1)開設「婚姻與家庭」、「人際關係」、「性別、婚姻與法律」、「性別與社會文化」、「品德法治教育」、「家庭科學」、「生活藝術」等性別主題之相關課程。

| 學年度 | 學期 | 開課單位 | 課程名稱 |
|-----|----|------|---------------|
| 112 | 1 | 通識中心 | 當代社會問題與生活 |
| 112 | 1 | 通識中心 | 台灣女性歷史圖像 |
| 112 | 1 | 通識中心 | 生活藝術 |
| 112 | 1 | 通識中心 | 家庭科學 |
| 112 | 1 | 通識中心 | 品德法治教育 |
| 112 | 1 | 通識中心 | 婚姻與家庭 |
| 112 | 1 | 通識中心 | 生涯發展與規劃 |
| 112 | 2 | 通識中心 | 生活藝術 |
| 112 | 2 | 通識中心 | 家庭科學 |
| 112 | 2 | 通識中心 | 大學生的必修學分-情感教育 |
| 112 | 2 | 通識中心 | 婚姻與家庭 |
| 112 | 2 | 通識中心 | 生涯發展與規劃 |
| 112 | 2 | 通識中心 | 幸福學 |
| 112 | 2 | 通識中心 | 校園生活與法律 |
| 112 | 2 | 通識中心 | 歷史思維與世界文明 |
| 112 | 2 | 通識中心 | 性別與社會文化 |
| 112 | 2 | 通識中心 | 生活藝術 |
| 112 | 2 | 通識中心 | 家庭科學 |
| 112 | 2 | 通識中心 | 校園生活與法律 |

2.文創學院及商資學院開設之課程，有關探討多元文化與延伸討論性別之議題如下：

| 院別 | 學年度 | 學期 | 課名 | 開課班級 |
|------|-----|----|-------------|-----------------|
| 商資學院 | 112 | 1 | 金融產業實習 | 金管系四年級 |
| 商資學院 | 112 | 1 | 金融實務實習 | 金管系四年級 |
| 商資學院 | 112 | 1 | 金融職場實習 | 金管系四年級 |
| 商資學院 | 112 | 1 | 資通產業實習 | 資通系四年級 |
| 商資學院 | 112 | 1 | 專題研究與實習(一) | 資設系四年級 |
| 商資學院 | 112 | 1 | 遊戲產業實務實習 | 資設系四年級 |
| 商資學院 | 112 | 1 | 數位內容產業實習 | 電腦動畫學士學位學程四年級甲班 |
| 文創學院 | 112 | 1 | 餐旅業管理與實習(二) | 觀光系四年級 |
| 文創學院 | 112 | 1 | 餐旅業管理與實習(一) | 觀光系四年級 |
| 文創學院 | 112 | 1 | 旅館住宿業實習 | 觀光系四年級 |
| 文創學院 | 112 | 1 | 休閒產業實務實習(三) | 休閒產業管理學系三年級甲班 |
| 文創學院 | 112 | 1 | 休閒產業實務實習(一) | 休閒產業管理學系三年級甲班 |
| 文創學院 | 112 | 1 | 休閒產業實務實習(二) | 休閒產業管理學系三年級甲班 |
| 文創學院 | 112 | 1 | 藝術設計史(一) | 服飾設計與經營學系二年級乙班 |
| 文創學院 | 112 | 1 | 藝術設計史(一) | 服飾設計與經營學系二年級丙班 |
| 文創學院 | 112 | 1 | 產業實習 | 應英系四年級 |
| 文創學院 | 112 | 1 | 實務實習 | 應英系四年級 |
| 文創學院 | 112 | 1 | 職場實習 | 應英系四年級 |
| 文創學院 | 112 | 1 | 校外實習(一) | 應日系四年級 |
| 文創學院 | 112 | 1 | 赴日專業實務實習(一) | 應日系四年級 |
| 商資學院 | 112 | 1 | 產業實務實習 | 國際企業管理學系四年級甲班 |
| 商資學院 | 112 | 1 | 消費者行為 | 行銷管理學系二年級甲班 |
| 商資學院 | 112 | 1 | 百貨服務業實習 | 行銷系四年級 |
| 商資學院 | 112 | 1 | 實務實習(一) | 行銷系四年級 |
| 商資學院 | 112 | 1 | 職場實習(一) | 行銷系四年級 |
| 商資學院 | 112 | 1 | 職場實習(一) | 行銷管理學系四年乙班 |
| 商資學院 | 112 | 1 | 實務實習(七) | 行銷管理學系四年乙班 |
| 商資學院 | 112 | 2 | 職場倫理 | 金管系三年級 |
| 商資學院 | 112 | 2 | 金融機構實務實習 | 金管系四年級 |
| 商資學院 | 112 | 2 | 實務實習 | 金管系四年級 |
| 商資學院 | 112 | 2 | 產業在業實習 | 金管系四年級 |
| 商資學院 | 112 | 2 | 資通專案實習 | 資通系四年級 |
| 商資學院 | 112 | 2 | 資通職場實習 | 資通系四年級 |

| | | | | |
|------|-----|---|--------------|----------------|
| 商資學院 | 112 | 2 | 專題研究與實習(二) | 資設系四年級 |
| 商資學院 | 112 | 2 | 職場實習 | 資設系四年級 |
| 商資學院 | 112 | 2 | 產業實習 | 資設系四年級 |
| 文創學院 | 112 | 2 | 觀光社會學 | 觀光系二年級 |
| 文創學院 | 112 | 2 | 休閒產業實務實習(三) | 休閒產業管理學系三年級甲班 |
| 文創學院 | 112 | 2 | 休閒產業實務實習(一) | 休閒產業管理學系三年級甲班 |
| 文創學院 | 112 | 2 | 休閒產業實務實習(二) | 休閒產業管理學系三年級甲班 |
| 文創學院 | 112 | 2 | 企業實習(二) | 服經系四年級 |
| 文創學院 | 112 | 2 | 企業實習(三) | 服經系四年級 |
| 文創學院 | 112 | 2 | 藝術設計史(二) | 服飾設計與經營學系二年級甲班 |
| 文創學院 | 112 | 2 | 藝術設計史(二) | 服飾設計與經營學系二年級乙班 |
| 文創學院 | 112 | 2 | 企業實習(一) | 服經系四年級 |
| 文創學院 | 112 | 2 | 教學實習 | 應英系三年級 |
| 文創學院 | 112 | 2 | 校外實習(二) | 應日系四年級 |
| 文創學院 | 112 | 2 | 赴日專業實務實習(二) | 應日系四年級 |
| 商資學院 | 112 | 2 | 人文社會中的 AI 應用 | 資管系三年級 |
| 商資學院 | 112 | 2 | 實務實習 | 資管系四年級 |
| 商資學院 | 112 | 2 | 企業實習 | 國際企業管理學系四年級甲班 |
| 商資學院 | 112 | 2 | 職場實習 | 國際企業管理學系四年級甲班 |
| 商資學院 | 112 | 2 | 服務業實習 | 行銷管理學系四年級甲班 |
| 商資學院 | 112 | 2 | 實務實習(二) | 行銷系四年級 |
| 商資學院 | 112 | 2 | 職場實習(二) | 行銷系四年級 |
| 商資學院 | 112 | 2 | 職場實習 | 會計系四年級 |
| 商資學院 | 112 | 2 | 會計稅務實習 | 會計系四年級 |
| 商資學院 | 112 | 2 | 查核實務實習 | 會計系四年級 |
| 商資學院 | 112 | 2 | 職場實習(二) | 行銷管理學系四年乙班 |
| 商資學院 | 112 | 2 | 實務實習(八) | 行銷管理學系四年乙班 |

藉由以上各類課程之開設，增進學生對性別教育、職場性別平等的認識與了解，進而維護自己的權利，同時，也可提升同學相處互動的尊重與友善行事作為，落實校園性別平等的教育目標。

2-2-2 辦理之比賽、競技等相關活動無性別之差別待遇（體育二組/博雅學部/各開課單位）

◆ 執行現況：

- 1.各單位辦理相關比賽或競賽，皆無性別相關之特別或不合理待遇。
- 2.除持續落實外，將持續檢視以符合無性別特定之差別待遇。

2-2-3 對教職員工之職前教育、新進人員培訓及在職進修等，納入性別平等教育之內容(人資二組)

◆ 執行現況：【北高視訊連線舉行】

112 學年度舉辦之新進教職員訓練活動，因改採預錄影片方式進行，故此學年度無舉辦性平相關議題講座。

2-3 性別相關議題研究發展之協助，評估與獎勵

2-3-3 獎勵教職員工生參與推動性別平等相關活動（註冊課務二組/諮商二中心）

◆ 執行現況：

- 1.本校訂有「實踐大學推動性別平等教育獎勵辦法」，近二年內具下列各款優良事蹟者，得依本辦法予以獎勵。

- (1)執行本校性別平等教育政策、計畫具有優異成效者。
- (2)擔任本校性別平等委員會委員累計滿兩年、參與業務運作之表現優良者。
- (3)參與本校校園性侵害、性騷擾案件調查或防治工作有功者。
- (4)開設性別平等相關課程，且教學評量平均達 4.0 以上者。
- (5)推動性別平等教育至社區或家庭，有具體績效者。
- (6)其他推動性別平等相關推廣活動或實務工作有具體成效者。

2.學術研究獎勵部分：本校訂有學術研究獎勵辦法，112 學年度性別教育主題學術相關研究獎勵，計 1 案。

| 學年度 | 申請人姓名 | 職稱 | 院級 | 系級 | 著作類別 | 論文名稱 | 期刊/專書名稱 (應註明卷期數及頁碼) | 發表(出版)單位 | 發表(出版)地點 | 出版(發表)時間 (西元年/月/日) | 發表學年度 | 作者別 |
|-----|-------|----|------|--------|------|---|--|----------|-----------|-----------------------|-------|------|
| 112 | 張存炳 | 教授 | 商資學院 | 行銷管理學系 | A1 | Gender equality and central bank independence | 【SSCI】 Economic Analysis and Policy (第 78 卷, 第 661-672 頁, 共 12 頁) | ELSEVIER | Australia | 2023/6/1 | 111 | 通訊作者 |

3.教師社群：本校研發處現已訂定教師研究社群補助，教務處教發中心則訂有教師專業社群補助，每社群由專/兼任教師至少 3 人，針對特定研究主題自發性組成教師社群，申請標準無任何性別之限制。

112 學年度與性別議題有關之教師研究社群，計 1 案；教師專業社群，計 2 案

教師研究社群

| 學期 | 召集人 | 學級 | 系級 | 社群主題 | 社群成員 | 核定金額 |
|-------|-----|------|--------|--------------|-------------------------|-------|
| 112-1 | 邱秀香 | 商資學院 | 資訊管理學系 | 科技社會中的性別議題研究 | 張嘉銘、羅健銘、張良政、陳仁祥、陳美惠、楊振銘 | 4,000 |

教師專業社群

| 學期 | 召集人 | 學級 | 系級 | 社群主題 | 社群成員 | 核定金額 |
|-------|-----|------|--------|----------------|---------|-------|
| 112-1 | 邱秀香 | 商資學院 | 資訊管理學系 | 性別議題課程發展趨勢研討社群 | 潘鑾方、周兆儀 | 5,000 |
| 112-2 | 邱秀香 | 商資學院 | 資訊管理學系 | 性別議題課程發展趨勢社群 | 周兆儀、陳冠名 | 5,000 |

高雄校區 112 學年度工作執行成效報告【環境資源組】

(112 年 8 月 1 日至 112 年 7 月 31 日)

面向二：學習環境資源與教學

2-1 建構人身安全及無性別歧視之環境

2-1-2 提供性別平等之學習環境

◆ 執行現況：

2-1-2-1 定期舉行性別校園空間安全檢視說明會。

一、校園安全空間地圖及警示地圖宣導(軍訓室)

軍訓室於每學期期初新生訓練與新進人員訓練時或有修訂時進行宣達說明，並將校園安全地圖公布、張貼於校園中。



《112 學年度新生始業輔導》



《112 學年度新生始業輔導》

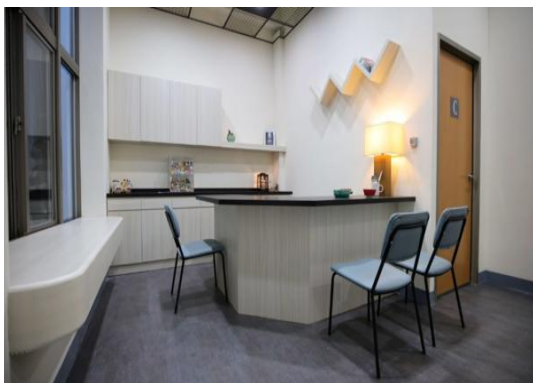


《校區安全地圖》

2-1-2-2 改進硬體設施現況以提升校園安全

2-1-2-2-1 學生宿舍及餐廳整建案（營繕二組）

本校積極響應教育部推行「新宿舍運動」，高雄校區推動學生宿舍整建工程，將重點置於 H 棟宿舍及 K 棟餐廳的全面整修。整體規劃以「交流/ 創意」為核心，期能提供學生跨領域想像激發的空間，並在交流互動中產生共學、共創的可能性；也希冀在舒適與美感兼具的空間裡，提升學生的美感覺知，也達成學宿合一、生活與教育融合的教育目標，讓學生宿舍成為孕育新世代學生的嶄新空間，目前已完成住宿單元整體設計，本計劃案 111 年 6 月 14 日通過並獲得教育部補助 4,479 萬元，預計執行至 113 年 12 月 31 日完成。



《學生宿舍客廳》



《學生宿舍房間》



《開放空間》



《開放空間》



《周邊道路》



《K棟餐廳外道路》

2-1-2-2-02 高雄校區 I 棟及 J 棟變電站改善案(營繕二組)

112 年 8 月完成校區 I 棟及 J 棟變電站改善，以提供校區優質供電品質及維護校園用電安全。



《I 棟真空斷路器汰換後現況》



《J 棟自動復閉器汰換後現況》

2-1-2-3 宿舍消防逃生演練

112 年度宿舍消防逃生演練各棟宿舍於 112 年 9 月 21 日及 9 月 27 日舉行，對象為全體住宿同學，住宿同學皆踴躍參與實做。期藉由輔導宣教與實作，使住宿生能瞭解、熟悉消防及疏散演練相關事項。



《宿舍消防講習》



《宿舍安全防護演練》



《宿舍逃生演練》



《宿舍逃生演練》

2-1-2-4 高雄校區廁所統計一覽表

依照營建署建築技術規則規定，男廁每 75 人 1 間、女廁每 15 人 1 間，本校區符合規定（總務處）

本校區需設置 173 間女廁、男廁需 21 間，高雄校區女廁數量為 359 間，男廁達 202 間，故符合規定。

實踐大學高雄校區廁所統計表

| 棟別 | 男生 | 女生 | 總數 | 備註 |
|-----|-----|-----|-----|----|
| A 棟 | 4 | 8 | 12 | |
| B 棟 | 28 | 45 | 73 | |
| C 棟 | 22 | 55 | 77 | |
| D 棟 | 6 | 15 | 21 | |
| F 棟 | 15 | 25 | 40 | |
| G 棟 | 4 | 7 | 11 | |
| H 棟 | 5 | 155 | 160 | |
| I 棟 | 8 | 12 | 20 | |
| J 棟 | 4 | 12 | 16 | |
| 圖書館 | 4 | 10 | 14 | |
| K 棟 | 2 | 4 | 6 | |
| L 棟 | 2 | 4 | 6 | |
| M 棟 | 48 | 0 | 48 | |
| N 棟 | 48 | 0 | 48 | |
| 運動場 | 2 | 7 | 9 | |
| 總計 | 202 | 359 | 561 | |

2-1-2-5 學校宿舍管理辦法

為維護本校區學生宿舍安全及秩序，因此設置「宿舍管理辦法」、「宿舍生活公約」、「實踐大學高雄校區學生宿舍公共冰箱使用管理規定」、「實踐大學高雄校區學生宿舍寒暑假住宿申請暨管理辦法」、「實踐大學高雄校區身心障礙學生住宿申請辦法」，以及「勤學齋住宿專區實施辦法」等辦法，所有宿舍管理辦法內容皆無性別相關之特別或不合理待遇，以建立性別平等之住宿環境。除持續落實外，將持續定期檢視以符合無性別特定差別待遇之原則。

111 學年度宿舍分配措施乃依學校學生男女生比例，且符合公平原則，故安排 M、N、B2(8-9 樓) 為男生宿舍；H、B1、B2 (3-6 樓) 為女生宿舍。B2 女生樓層設有管制門，需要刷卡方能進入，各樓層安全梯設有監視器與蜂鳴器，電梯裝設監視器；供同學安心入住。

2-1-4 母乳哺集相關措施

對因性別、性別特質、性別認同或性傾向之不合理差別待遇而處於不利處境之學生提供協助，以改善其處境（生輔二組）

◆ 執行現況：

- 一、為增進懷孕學生於校園生活的適應程度，高雄校區設有哺乳室，以供懷孕師生使用，提供母嬰親善環境。
- 二、高雄校區衛保組設有休養室，提供因經痛、生理不適等原因需求至本組休養者，除給予適當照護及休息外，並適時提供有關女性生理照護之衛教單張。



高雄校區哺乳室環境照片



高雄校區哺乳室環境照片

113 學年度實踐大學性別平等教育委員會工作實施計畫【高雄校區】

(113 學年度第 1 學期至 113 學年度第 2 學期)

組別：行政事務組

- 一、 工作職掌：主要負責(1)校園性別平等事件與性侵害或性騷擾防治與處理。(2)學生相關之性別 平等教育推廣與服務。
- 二、 召集單位：學務處
- 三、 配合單位：各院系、通識教育二中心、人資二組、註冊課務二組、教發二中心、入學服務二中心、諮商二中心、生輔二組、衛保組、軍訓室、課指二組、職發二組
- 四、 工作說明：

| 項目 | 細項 | 工作指標 | 責成單位 | 執行項目 | 備註 (經費來源) |
|-----------------|---------------------|---------------------|------------------------------------|--|---|
| 一、 行政組織與運作 | (一)學校性別平等教育制度之建立與落實 | 2.學校成員之性別統計符合機會平等原則 | 入學服務中心 註冊課務二組/ 人資二組/ 課指二組 | <p>1.目前本校各類入學方式，無性別限制，僅依成績、專長為評審標準。【入學服務二中心】</p> <p>2.定期於上、下學期統計學生人數及男女生人數比。【註冊課務二組】</p> <p>3.以 112 年 10 月 15 日為計算基準，高雄校區在職之教職員工性別比例為 1:1(男 100/女 109)，性別統計符合機會平等原則。【人資二組】</p> <p>4.本校區共有 42 個系會/社團，領導人性別比例約為 2:3 (男 15/女 27)。【課指二組】</p> | <p>1.無需額外經費支援</p> <p>2.無需額外經費支援</p> <p>3.無需額外經費支援</p> <p>4.無需額外經費支援</p> |
| 二、 學習環境資源與教學 | (一)建構人身安全及無性別歧視之環境 | 1.訂定性別平等教育實施規定並公告周知 | 生輔二組 /註冊課務二組 | <p>1.相關規定如實踐大學校園性侵害性騷擾或性霸凌防治規定與實踐大學性別平等教育實施規定皆置於學生手冊。為因應無紙化作業，104 學年度起，學生手冊電子版放置於學校網站，自 107 學年度起，學生手冊封面不加註學年度，有更新內容再行公告，112 學年度於 112 年 9 月 11 日公告週知。【生輔二組】</p> <p>2.持續於每學期開學前寄發給授課教師之授課通知信函中，說明及宣達本校性別平等教育宣導實施規定及相關資訊。【註冊課務二組】</p> | <p>1.無需額外經費支援</p> <p>2.無需額外經費支援</p> |

| 項目 | 細項 | 工作指標 | 責成單位 | 執行項目 | 備註 (經費來源) |
|----|----|--|--|---|---|
| | | 3.學校之招生、就學許可、教學評量、獎懲福利等無性別、性別特質、性別認同或性傾向之不合理差別待遇 | 教發二中心 入學服務中心 註冊課務二組 人資二組/ 生輔二組 | <p>1.教學評量之填答未有性別相關之限制，並評量教學內容是否符合性別平等原則。【教發二中心】</p> <p>2.目前本校各類招生管道、就學資格等，皆無性別限制，僅依成績、專長為評審標準。【入學服務二中心】</p> <p>3.針對學生學籍、成績等相關行政作業事項，註冊課務組僅依申請之先後順序、案件急迫性等依據進行辦理，無性別上差異。【註冊課務二組】</p> <p>4.本校教職員工之獎懲均依相關辦法辦理，依據事實認定，無關性別差異。【人資二組】</p> <p>5.學生獎懲無性別、性別特質、性別認同或性傾向之不合理差別待遇。【生輔二組】</p> | <p>1.無需額外經費支援</p> <p>2.無需額外經費支援</p> <p>3.無需額外經費支援</p> <p>4.無需額外經費支援</p> <p>5.無需額外經費支援</p> |
| | | 4.對因性別、性別特質、性別認同或性傾向之不合理差別待遇而處於不利處境之學生提供協助， | 諮商二中心/ 生輔二組 | <p>1. 提供性別議題相關之諮詢與諮商輔導服務。【諮商二中心】</p> <p>2. 性平事件申請調查管道與相關表格已放置在生輔組網頁。 【生輔二組】 https://sls.kh.usc.edu.tw/p/412-1015-1454.php?Lang=zh-tw</p> <p>3. 112年6月業已修訂本校生活助金實施要點，其中第5條規定領取「生活助學金」6,000元者，每月實施30小時為上限之生活服務學習，實施方式由</p> | <p>1.無需額外經費支援</p> <p>2.無需額外經費支援</p> <p>3.113年度預算經費 1,311,667元 (112-224人執行中，自</p> |

| 項目 | 細項 | 工作指標 | 責成單位 | 執行項目 | 備註 (經費來源) |
|----|-------------------------|--------|------------------------|---|---|
| | | 以改善其處境 | | 生輔一組、生輔二組規劃之；此相關規定無關性別差異。 【生輔二組】 | 112年8月至113年2月已執行600,000元) |
| | 5.對懷孕學生積極維護其受教權並提供必要之協助 | | 註冊課務二組 生輔二組 | <p>1.本校對懷孕學生之受教權無相關限制，且女生因懷孕辦理之休學，不包含在休學規定之年限內（意指因懷孕，可額外休學一學年）【註冊課務二組】</p> <p>2.本校懷孕學生可依請假規則辦理產假或陪產假，相關辦理則依學生請假規則第三條第四款： 四、產假： 學生於分娩前得請產前假八日，得分次申請，不得保留至分娩後；分娩後，得請生產假五十六日（含假日）；懷孕滿五個月以上流產者，得請流產假五十六日（含假日）；懷孕三個月以上未滿五個月流產者，得請流產假以二十八日（含假日）；懷孕未滿三個月流產者，得請流產假以二十一日（含假日）。生產假以「出生證明」文件證明，流產假以醫院正式醫療證明文件證明，均應一次請畢，並得免列缺曠紀錄、免扣操行成績。</p> <p>3.學生請假規則第三條第六款 六、陪產假： 本校學生於其妻子分娩時，得請陪產假，需以「出生證明」文件證明。假期以三日為限，得免列入缺曠紀錄、免扣操行分數。） 【生輔二組】</p> | <p>1.無需額外經費支援</p> <p>2.無需額外經費支援</p> <p>3.無需額外經費支援</p> <p>4.無需額外</p> |

| 項目 | 細項 | 工作指標 | 責成單位 | 執行項目 | 備註 (經費來源) |
|--|-------|------------------------------------|-------|--|--|
| | | | | 4.提供孕程保健諮詢、嬰幼兒保育諮詢等衛生醫療協助。【生輔二組】 | 經費支援 |
| 三、校園性侵害、性騷擾或性霸凌事件之防治、調查與處理 或性霸凌事件防治工作 | (一)校園 | 1.訂定校園性侵害性騷擾或性霸凌防治規定，明訂處理流程，並公告周知。 | 諮商二中心 | 1.已將校園性平事件處理流程公佈於諮商輔導二中心網頁。 https://scgc.kh.usc.edu.tw/p/412-1017-3087.php?Lang=zh-tw | 無需額外經費支援 |
| | | 3.校園性侵害、性騷擾或性霸凌事件之調查處理及追蹤輔導情形 | 生輔二組 | 1.接獲申訴後將相關調查申請資料移交性別平等委員會決議是否受理調查，若受理調查，則籌組調查小組進行訪談與調查報告撰寫。【生輔二組】 2.配合本校性別平等教育委員會運作，並視案件情況進行後續輔導及相關責任通報。【生輔二組】 | 1.無需額外經費支援 2.113 學年度 學校經常門 113-K20-01-006-001 \$5,000 113 學年度 學校經常門 113-K20-01-005-001 \$4,000 |
| | (二)校園 | 1.訂定工 | 人資二組 | 本校訂定實踐大學性騷擾防治措 | 無需額外經 |

| 項目 | 細項 | 工作指標 | 責成單位 | 執行項目 | 備註 (經費來源) |
|---------------|-------------------------|--|----------------|---|---|
| | 職場性騷擾事件之防治、調查與處理 | 作場所性騷擾防治措施申訴及懲戒辦法，明訂處理流程，並公告周知及採取性騷擾防治措施 | | 施、申訴及懲戒辦法，適用對象為本校教職員工（含約聘僱人員）發生性別工作平等法第十二條及性騷擾防治法第二條之性騷擾事件者， 相關規定均公告於本處網頁。 https://hr.kh.usc.edu.tw/p/406-1006-44826,r374.php?Lang=zh-tw | 費支援 |
| | | 2.職場性騷擾事件之調查與處理 | 人資二組 | 依據本校性騷擾防治措施、申訴及懲戒辦法規定進行調查。性騷擾行為經調查屬實，本校則視情節輕重，對申訴之相對人為適當之懲戒或處理。 | 無需額外經費支援 |
| 四、校園文化環境與社區推展 | (一)學校對性別平等教育議題的宣導、推廣與服務 | 1.辦理校內性別平等或相關議題演講或活動 | 諮商二中心/ 職發二組 | 1.每學年皆舉辦性別平等教育宣導活動。【諮商二中心】 2.每學年舉辦職場性別平等教育宣導。【職發二組】 (1)為提高學生對於性平工作平等相關權益的認知，職發組於單位網頁提供主要來自勞動部之「性別工作平等法」以及「性別工作平等申訴流程」等連結，讓至本網瀏覽的在校生或是校友們，可馬上點取了解個人於職場的性平權益以及應有意識，冀許能共同為營造性別友善職場而努力。 https://rc007.kh.usc.edu.tw/p/404-1018-10578.php?Lang=zh-tw (2)每學年進行職場性別平等教育宣導。【職發二組】 | 1.114 年度學輔經費 \$15,000 元 2.114 年度學輔經費 \$7,000 元 |

| 項目 | 細項 | 工作指標 | 責成單位 | 執行項目 | 備註 (經費來源) |
|----|---|--|----------------|---|---|
| | | | | (3)每學年盤點具實習課程之學系，向系上宣導學生於進入實習階段前須進行性別平等防治教育，並將相關辦理情形於每年六月呈報性平會。【職發二組】 | |
| | | 2.辦理跨校性之性別平等教育相關工作 | 諮商二中心 | 1.辦理多元性別推廣活動並加強它校之宣傳推廣，鼓勵參與。【諮商二中心】 2.課指二組鼓勵相關社團到社區服務，進行性平相關宣導與活動。【課指二組】 | 1.113 學年度學校經常門 113-K20-05-010 \$13,000 2.無需額外經費支援 |
| | (二)配合學校或在地特色，研發推動性別平等政策之創新措施，並參與性別平等教育之社區推展工作 | 1.協助鄰近地方政府或高級中等以下學校推動性別平等教育相關工作 | 諮商二中心 | 1.使用諮商中心印製相關性別平等手冊放至內門、旗山區公所、客運總站供民眾索取或相關海報郵寄至鄰近地區學校張貼作為宣傳。【諮商二中心】 | 1.無需額外經費支援 |
| | | 2.學校印製並發行性別平等教育相關之文宣刊物或運用大眾媒體、網站及刊物等進行性別平等教育之社 | 諮商二中心/ 課指二組 | 1.每學年製作性平相關文宣品於性平宣導活動發放時間發放，校內張貼性平相關海報文宣品，並於學校網站與社群網頁張貼性平活動訊息與文章。【諮商二中心】 2.於系會/社團期初期末會議中均投放性平相關資訊進行宣導。【課指二組】 | 1.114 年度學輔經費 \$10,000 元 113 學年度學校經常門 113-K20-05-011-001 \$40,000 元 2.無需額外經費支援 |

| 項目 | 細項 | 工作指標 | 責成單位 | 執行項目 | 備註 (經費來源) |
|--------|--------------------|-------------------------|------|------|--------------|
| | | 會宣導 | | | |
| 五、特殊項目 | (一)承辦全國性性別平等教育相關工作 | 協助承辦中央機關辦理全國性性別平等教育相關工作 | 無 | | |

註 1 經費來源共分為兩類說明：說明 1.已有經費來源並執行中，請註明來源與金額。說明 2.無需經費支援即可執行。

113 學年度實踐大學性別平等教育委員會工作實施計畫【高雄校區】

(113 學年度第 1 學期至 113 學年度第 2 學期)

組別：教學宣導組

一、工作職掌：(1)推動性別平等教育之課程、教學與研究。

(2)規劃與辦理性別平等教育教職員之培育與進修。

(3)研擬與教學宣導相關之性別平等教育相關辦法與鼓勵措施。

(4)建構無性別差別待遇之教職員相關辦法與規定。

二、召集單位：教務處

三、配合單位：通識教育二中心、各院系、人資二組、教發二中心、入學服務二中心、註冊課務二組、諮商二中心、生輔二組、課指二組、體育二組。

四、工作說明：

| 項目 | 細項 | 工作指標 | 責成單位 | 執行項目 | 備註 (經費來源) |
|-------------|---------------------|---|---|--|--------------|
| 一、行政組織與運作 | (三)學校性別平等教育制度之建立與落實 | 2. 學校成員之性別統計符合機會平等原則 | 註冊課務二組/ 生輔二組/ 人資二組/ 課指二組/ 各院系 | 1. 持續檢核與確保本校高雄校區教職員工生等各項成員之招聘、招生機制，無設立性別限制，並符合機會平等。【人資二組/各院系】 2. 持續定期進行量化統計與資料建檔(學校性別統計基本資料): (1)專任教師部分【人資二組】 (2)學生部分(含社團領導人人數)【註冊課務二組/課指二組】 (3)行政主管部分【人資二組】 (4)職員部分【人資二組】 (5)學生宿舍部分【生輔二組】 3. 持續鼓勵社團領導人之性別多元化，鼓勵同學多投入社團活動並擔任幹部。【課指二組】 | 無需額外經費支援 |
| 二、學習環境資源與教學 | (一)構建人身安全及無性別歧視之環境 | 3. 學校之招生、就學許可、教學評量、獎懲福利等無性別、性別特質、性別認同或性傾向之不合理差別待遇 | 入學服務二中心/ 教發二中心/ 生輔二組/ 人資二組 | 1. 招生、就學許可：【入學服務二中心】 目前本校各類聯招、獨招，無性別限制，僅依成績、專長為評審標準。持續檢核與確保本校招生與就學許可相關機制無性別相關不合理差別待遇。 2. 教學評量：【教發二中心】 教學評量之填答未有性別相關 | 無需額外經費支援 |

| 項目 | 細項 | 工作指標 | 責成單位 | 執行項目 | 備註 (經費來源) |
|--|------------------|---------------|---|--|--------------------|
| | | | | 限制；評量內容含括性別相關問題。 3. 獎懲福利(學生)：【生輔二組】本校學生之獎懲均依「實踐大學學生獎懲辦法」辦理，依據事實認定，無關性別差異。持續檢核與確保本校學生獎懲機制無性別相關不合理差別待遇。 4. 獎懲福利(教職員)：【人資二組】本校教職員工之獎懲均依相關辦法辦理，依據事實認定，無關性別差異。持續檢核與確保本校教職員獎懲福利機制無性別相關不合理差別待遇。 | |
| | (二)性別平等教育課程教材與教學 | 1. 規劃性別平等相關課程 | 通識教育 二中心 | 持續規劃性別平等相關課程、並安排課程融入性別相關議題或講座： (1) 持續開設「婚姻與家庭」...等性別相關課程。 (2) 持續於「生活藝術」講座課中安排性別與法律融入性講座。 (3) 持續於「家庭科學」講座課中融入婦女醫學講座。 | 校內課程鐘點費支應，無須額外經費支援 |
| 2. 辦理之比賽、競技等相關活動無性別之差別待遇 | | 體育二組 | 辦理運動競賽項目，除男女混合團體分組外，如項目分男子、女子兩組，競賽獎勵均相同，無性別之差別待遇；持續檢核與落實本項工作。 | 無需額外經費支援 | |
| 3. 對教職員工之職前教育、新進人員培訓及在職進修等，納入性別平等教育之內容 | | 人資二組 | 【北高視訊】 | | |

| 項目 | 細項 | 工作指標 | 責成單位 | 執行項目 | 備註 (經費來源) |
|----|--|------------------------------------|-------------|--|--|
| | (三)性別 相關議 題研究 發展之 協助，評 估與獎 勵 | 1.鼓勵教師研 發性別相關課 程或學程。 | 通識教育 二中心 | 持續鼓勵教師開設性別平等相關 之新課程。 | 校內課 程鐘點 費支應， 無需額 外經費 支援 |
| | | 2.鼓勵設置性 別平等教育課 程之鼓勵措施 或機制 | 諮商二中心 | 本校訂有「實踐大學推動性別平 等教育獎勵辦法」，以獎勵推動性 別平等教育相關之教職員。【諮商 二中心】 | 無需額 外經費 支援 |
| | | 3.獎勵教職員 工生參與推動 性別平等相關 活動 | 諮商二中心 | 1. 學生端： 每學年之例行性性別平等教育 推廣活動，藉由海報、網路宣傳 及發放文宣品，鼓勵同學參與。 2. 教職員工端： 本校訂有「實踐大學推動性別 平等教育獎勵辦法」，以獎勵推 動性別平等教育相關之教職 員。 | 無需額 外經費 支援 |

註1 經費來源共分為兩類說明：說明1.已有經費來源並執行中，請註明來源與金額。說明2. 無需經費支援即可執行。

113 學年度實踐大學性別平等教育委員會工作實施計畫【高雄校區】

(113 學年度第 1 學期至 113 學年度第 2 學期)

組別：環境資源組

一、工作職掌：主要負責(1)檢視與提升校園空間安全各項措施。(2)推動無性別歧視之空間規劃。

二、召集單位：總務處

三、配合單位：**營繕二組、生輔二組、軍訓室、諮商二中心**

四、工作說明：

| 項目 | 細項 | 工作指標 | 責成單位 | 執行項目 | 備註 (經費來源) |
|-------------|------------------------------------|--|---|---|--|
| 二、學習環境資源與教學 | (一)建構 人身安全 及無性別 歧視之環 境 | 2.提供性別平等 之學習環境 (1)定期舉行性 別校園空間安 全檢視說明會。 (2)檢視並改進 硬體設施現況 以提升校園安 全。 (3)規劃改善計 畫以維護人身 安全與無性別 歧視之環境。 (4)學校廁所便 器之設置符合 營建署建築技 術規則之規定。 (5)學校宿舍管 理辦法符合性 別平等原則。 (6)其他提升學 校性別平等學 習環境之作法。 | 軍訓室/ 營繕二組/ 生輔二組/ 總務處 | (1)針對校園安全 空間地圖及警示 地圖進行宣達。 【軍訓室】 (2)F 棟高壓設備 改善工程。 【營繕二組】 (3)宿舍消防演 練。【生輔二組】 (4)依照營建署建 築技術規則規定， 男廁每 75 人 1 間、 女廁每 15 人 1 間， 本校區符合規定。 【總務處】 (5)學校宿舍管理 辦法符合性別平 等原則。【生輔二 組】 | 無編列預算。 113 學年度營繕工 程預算\$210,000 元 113 學年學生事務 與輔導工作經費 3,200 元。 無需額外經費。 無需額外經費支援。 |

| 項目 | 細項 | 工作指標 | 責成單位 | 執行項目 | 備註 (經費來源) |
|----|----|--|------|----------------|--------------|
| | | 4.對因性別、性別特質、性別認同或性傾向之不合理差別待遇而處於不利處境之學生提供協助，以改善其處境。 | 生輔二組 | 提供母乳哺（集）之相關設施。 | 無需額外經費支援。 |

註1 經費來源共分為兩類說明：說明 1.已有經費來源並執行中，請註明來源與金額。說明 2. 無需經費支援即可執行。